

CEDAW與地方稅業務

開車不是妳 卻要妳繳稅



臺中市政府地方稅務局
110年11月製

簡報大綱

一 CEDAW核心概念與條文

二 認識直接、間接、交叉歧視

三 暫行特別措施

四 CEDAW與業務關聯之運用

一、CEDAW核心概念與條文



一、CEDAW核心概念與條文

CEDAW 核心概念

禁止 歧視

- ✓ 有意與無意的歧視
- ✓ 法律上與實際上之歧視
- ✓ 政府行為與私人行為

實質 平等

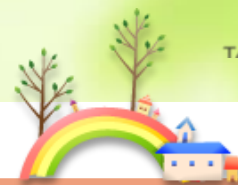
- ✓ 形式平等
- ✓ 保護主義
- ✓ 矯正式平等到實質平等

國家 義務

- ✓ 尊重義務
- ✓ 保護義務
- ✓ 實現義務
- ✓ 促進義務

一、CEDAW核心概念與條文

CEDAW條文



分類		條文	條文
實質條款	第一部分	1-6	定義何謂歧視、規定國家責任
	第二部分	7-9	保障婦女的參政權與公民權
	第三部分	10-14	保障婦女教育、就業、健康及經濟權利
	第四部分	15-16	保障婦女在婚姻與家庭中的法律平等
監督機制	第五部分	17-22	規範公約委員會組織及其執行運作
一般條款	第六部分	23-30	規範公約的效力範圍、開放對象及生效規定



一、CEDAW核心概念與條文



CEDAW一般性建議

條號	一般性建議之內容摘要	條號	一般性建議之內容摘要	條號	一般性建議之內容摘要
1、2	締約國報告	15	各國防治後天免疫缺乏症候群的策略避免對婦女造成歧視	28	締約國在《公約》第2條之下的核心義務
3	教育和宣傳活動	16	城鄉家庭企業中的無酬女工	29	婚姻、家庭關係及其解消的經濟後果
4	保留	17	婦女無償家務的衡酌與量化及其在國民生產總值中的確認	30	關於婦女在預防衝突、衝突及衝突後局勢中的作用
5	暫行特別措施	18	身心障礙婦女	31	與兒童權利委員會有關有害做法的第18號聯合一般性建議
6	有效的國家機制和宣傳	19	對婦女的暴力行為	32	關於婦女的難民地位、庇護、國籍和無國籍狀態與性別相關方
7	資源	20	對《公約》的保留	33	關於婦女司法救助
8	《公約》第8條執行情況	21	婚姻和家庭關係中的平等	34	關於農村婦女權利
9	有關婦女狀況的統計資料	22	修正《公約》第20條	35	關於基於性別的暴力侵害婦女行為（更新第19號一般性建議）
10	《消除對婦女一切形式歧視公約》通過十週年	23	政治和公共生活	36	關於女童和婦女受教育權
11	履行報告義務的技術諮詢服務	24	《公約》第12條（婦女和保健）	37	關於氣候變化背景下減少災害風險所涉性別方面
12	對婦女的暴力行為	25	《公約》第4條第1項（暫行特別措施）		
13	同工同酬	26	女性移工		
14	女性生殖器殘割	27	高齡婦女及其人權		

二、認識直接、間接、交叉歧視



二、認識直接、間接、交叉歧視

認識歧視

直接歧視

(Direct discrimination)

包括明顯 (explicitly) 以性或性別差異為由 (based on grounds of sex and gender differences) 所實施的差別待遇 (different treatment)。

間接歧視

(Indirect discrimination)

是一項法律、政策、方案或措施表面上對男性和女性無任何歧視，但在實際上產生歧視婦女的效果 (discriminatory effect)。

交叉歧視

Intersectionality

係指以性和性別為由對婦女的歧視與影響婦女的一些其他因素息息相關，如種族、族裔、宗教或信仰、健康狀況、年齡、階級、種姓、性取向和性別認同等。

二、認識直接、間接、交叉歧視

間接歧視

CEDAW第28號一般性建議第16段：「間接歧視」(Indirect discrimination)指的是，一項法律、政策、方案或措施表面上對男性和女性無任何歧視，但在實際施行上產生歧視婦女的效果。這是因為看似中性(neutral)的措施沒有考慮男女間既存的不平等狀況。此外，由於不正視歧視之結構和歷史模式以及忽略男女權力關係之不平等，有可能使間接歧視狀況持續存在且更加惡化。

三、暫行特別措施



三、暫行特別措施

為加速實現性別平等，可採取
「暫行特別措施」

三、暫行特別措施

性質與意涵 ▶ 何謂「暫行特別措施」(Temporary Special Measures, TSM) ? 從字面進行「說文解字」可分三個重點：



四、CEDAW與業務關聯之運用



四、CEDAW與業務關聯之運用

案例1

當使用牌照稅開徵、遇上了借名登記時

「小姐！你們稅務局稅單寄錯人了，……。」，
一位女性納稅義務人抱怨著：「這部車不是我在
開的，是我前男朋友用我的名義買車，我們分手
了！車子他也開走了，怎麼稅單還是寄給我呢？
這樣對我很不公平！」

四、CEDAW與業務關聯之運用

案例2

當使用牌照稅開徵、遇上了借名登記時

「小姐！我媽媽已經去世了，怎麼還收到使用牌照稅稅單呢！.....。」，有位繼承人申訴著：「從頭到尾我媽都不是車輛使用者，是我弟弟在開的，稅單不應該由我們所有的繼承人來繳，這部車使用者是我弟弟，他才是真正該繳稅的人，當初是借名登記在媽媽名下，現在弟弟人都不知跑那兒去了，媽媽生前幫他繳就算了，現在都已經過世了還要繼續收稅單，應該是由真正使用的人繳納才對，媽媽死後又要繼續背負稅捐債務，對她真的很不公平。」

四、CEDAW與業務關聯之運用

案例3

當強制執行時、遇上借名登記

「叩叩叩！我們是法務部行政執行署臺中分署現場執行人員，請問您是納稅義務人○○○嗎？妳已經積欠好多年的使用牌照稅沒繳，被稅務局移送強制執行了，這部車在那裡？如果再不繳稅，我們就會查封妳的車或妳的財產。」一位年紀大約60多歲的婦人緊張陳述著：「書記官那是我兒子在開的車，他用我的名義買的，說用我名義買車比較划算，但最近人都不知跑到那兒去了？我老人家也不識字，我怎會知道要繳什麼稅呀！」

四、CEDAW與業務關聯之運用

性別統計

開徵統計

開徵件數中
男性43萬9,065件、
女性50萬8,328件。

車輛登記在男性及女性名下的
比率

分別為46.34%及53.66%

顯示登記比例女性高於男性

108年台中市
使用牌照稅



欠稅統計

欠稅件數中
男性9萬2,005件、
占比71.23%
女性3萬7,161件、
占比28.77%

顯示男性欠稅比例較女性高
出近2.5倍

復從女性欠稅3萬7,161件
按年齡層區分

女性51歲以上中高年齡者欠稅數
計1萬6,148件，占43.45%

四、CEDAW與業務關聯之運用

性別析解點觀



1 女性持有車輛比率較高

應與保險費率有關，因汽車保險費率，主要係依「年齡、性別」及「肇事紀錄等級」為車險係數的計算因子，一般女性行車速度通常較男性為慢且謹慎，肇事率通常較男性為低。反觀男性大部分容易會有超車、逼車等較為激烈的駕駛行為，較容易提高肇事機率。因此女性保險費相較男性更為便宜，致車輛登記在女性名下，但使用人不是她。

性別點觀

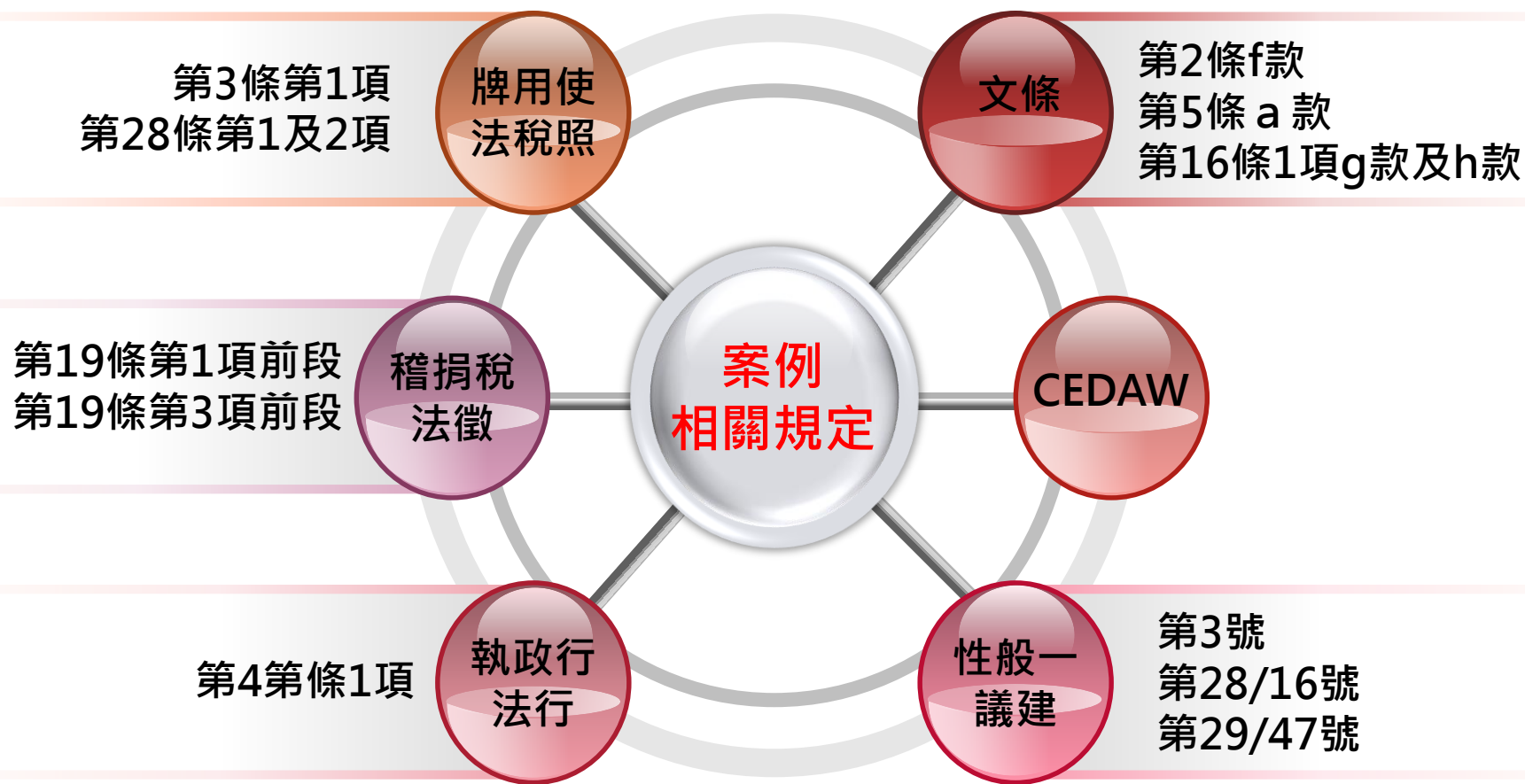
許多女性本人沒開車，甚至沒駕照，在女性母愛驅使下，借名登記給家人（如男朋友、先生、兒子），但心軟的結果，往往是造成一連串欠稅、欠費、甚或罰鍰的開始。雖然法律、政策、方案或措施表面上，除特殊原因外，尚無特別劃分性別，即對男性和女性無任何歧視，但在實際生活中，不乏產生歧視某一性別的不公平效果，這便是種間接歧視。

2

女性中欠繳逾4成係51歲以上中高龄者，推斷係借名義登記之車輛，顯示其女性易因保險費率較低，被借名登記而形成欠稅。

政府需積極採取實質上必要的法律或措施，有效保護改善婦女免於遭到間接性歧視。

四、CEDAW與業務關聯之運用



四、CEDAW與業務關聯之運用

施措善改

縮小性別落差之特別措施或做法



謝謝聆聽~

